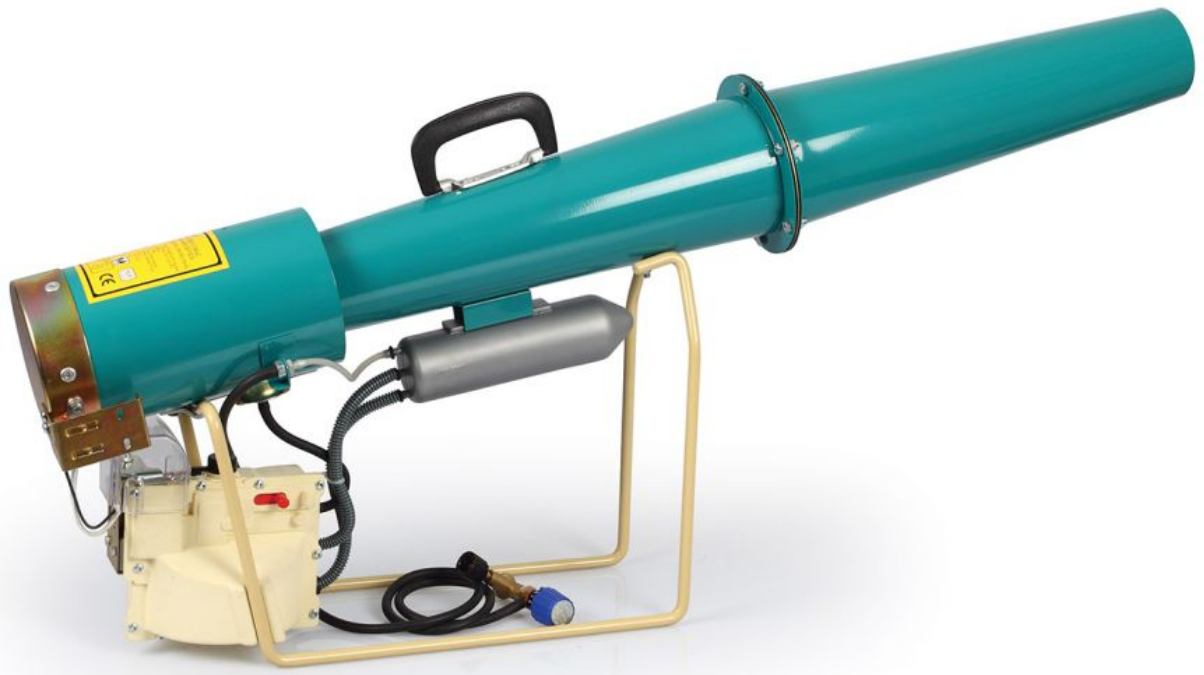


## Instrukcja użytkownika

# Deger



# Armatka hukowa do odstraszenia ptaków i dzikich zwierząt

## Instrukcja użytkownika

### Zastosowanie:

Urządzenie przeznaczone do odstraszenia ptaków oraz innych dzikich zwierząt z obszarów konfliktowych.

- zabezpiecza sady, plantacje, pola uprawne przed zwierzętami (szpaki, dziki, zwierzyna płowa)
- zabezpiecza stawy hodowlane przed ptakami (kormorany, czaple)
- zabezpiecza lotniska i wysypiska śmieci przed ptakami (mewy, rybitwy i inne)

Zgodnie z Rozporządzeniem Ministra Środowiska z dnia 12 października 2011 r. zakazuje się umyślnego zabijania, oraz okaleczania i chwywania zwierząt objętych ochroną, ale także zakazuje się m.in. umyślnego płoszenia i niepokojenia zwierząt. W szczególnych przypadkach można ubiegać się o zezwolenie na płoszenie zwierząt od Regionalnego Dyrektora Ochrony Środowiska (w przypadku braku rozwiązań alternatywnych).

### Zasady bezpieczeństwa:

#### Przed użyciem zapoznaj się z instrukcją obsługi.

Każda osoba użytkująca urządzenie (właściciel, osoby upoważnione) zobowiązana jest do ścisłego przestrzegania przepisów bezpieczeństwa zgodnych z Dyrektywą Maszynową 98/37/EC.



Osoby upoważnione do używania urządzenia przez właściciela muszą zostać przez niego powiadomione o zasadach bezpieczeństwa, zapoznane z instrukcją obsługi urządzenia oraz przeszkolone z zasad działania urządzenia oraz zasad zachowania bezpieczeństwa.

1. Urządzenie podczas wystrzału generuje wysoki poziom hałasu (max. 120dB). Podczas ustawiania urządzenia zaleca się użycie ochrony uszu. Przed rozpoczęciem użytkowania należy zapoznać się z lokalnymi zapisami prawnymi regulującymi natężenie hałasu na terenach otwartych i obszarze zabudowanym.
2. Ze względu na wysoki poziom hałasu nie stosować armatki w sąsiedztwie budynków mieszkalnych. Nie używać urządzenia w pomieszczeniach.
3. Nie używać w miejscach zabudowanych lub w tłumie.
4. Nie wieszać na drzewie
5. Urządzenie zaleca się umieścić na platformie (np. drewnianej palecie), lub innym stabilnym podłożu (na środku pola oczyszczonym z trawy).
6. Urządzenie jest odporne na działanie deszczu, nie wymaga ochrony. Nie należy przykrywać urządzenia - może to spowodować zablokowanie cyrkulacji powietrza i nagromadzenie gazów wybuchowych.
7. W trakcie działania urządzenia nie stój od strony wylotu lufy.

8. Nie stawiaj urządzenia w stronę ścian, murów, drzwi itp.
9. Nie umieszczaj w lufie żadnych przedmiotów
10. Nie palić w pobliżu urządzenia
11. Butla LPG powinna stać na stabilnym podłożu, w miejscu ułatwiającym cyrkulację powietrza, z dala od źródeł ciepła i materiałów łatwopalnych.
12. W przypadku wietrznej pogody należy ustawić wylot lufy w kierunku przeciwnym do kierunku wiatru.

### Pierwsze uruchomienie

1. W przypadku pierwszego uruchamiania urządzenia stań za urządzeniem.
2. Zamocuj lufę urządzenia za pomocą dołączonych śrub. Dokręć śruby w ten sposób, by lufa zamontowana była w sposób stabilny.
3. Zamontuj zawór regulacyjny na butli z gazem.
4. Zawór regulacyjny należy dokręcić do butli za pomocą odpowiedniego klucza.
5. Odkręć maksymalnie zawór główny na butli LPG oraz zawór regulujący częstotliwość wystrzałów na pozycję 2.
6. Podczas pierwszego uruchamiania urządzenia wystrzał może być cichy, lub może nie wystąpić. Spowodowane jest to napełnianiem się membrany w armatce. Pokrętko zaworu regulacyjnego powinno być ustawione w pozycji nr.2 a zawór główny na butli odkręcony maksymalnie.
7. W celu uzyskania najlepszego efektu odstraszającego zaleca się przenoszenie urządzenia w inny obszar chronionego terenu.
8. Częstotliwość wystrzałów jest regulowana pokrętkiem zaworu regulacyjnego. Przerwanie pracy urządzenia uzyskuje się poprzez zakręcenie zaworu głównego na butli LPG.
9. Aby ponownie uruchomić armatkę hukową należy otworzyć zawór główny na butli z gazem LPG.

### Regulacja częstotliwości wystrzałów

Urządzenie ma możliwość regulacji występowania sygnału hukowego. Regulacja zachodzi poprzez ustawienie pokrętki regulatora w pozycji 0-2. Najczęstszy wystrzał o częstotliwości co 1-2 minut oznaczony jest cyfrą 2 na regulatorze. Ustawienie pokrętki w pozycji 0 powoduje wydłużenie odstępu pomiędzy wystrzałami do 20 minut.



PO ZAKOŃCZONYM  
UŻYTKOWANIU PRZEŁĄCZ  
PRZYCISK BEZPIECZEŃSTWA  
NA POZYCJĘ OFF

#### Po zakończeniu pracy urządzenia:

Zakręć zawór główny na butli i ustaw przycisk bezpieczeństwa znajdujący się z boku urządzenia w pozycji OFF.

## **Konserwacja:**

Konserwacji urządzenia należy dokonać raz w miesiącu. Urządzenie wyposażone jest w wlew oleju. W celu wykonania konserwacji należy otworzyć zaślepkę i przez otwór wlewu wpuścić 3-4 krople oleju maszynowego. Po zakropleniu mechanizmu należy ponownie zamknąć wlew oleju. Do konserwacji używaj jedynie specjalnego oleju do maszyn.

Części mechaniczne urządzenia powinny być czyszczone raz do roku. W tym celu należy użyć środków czyszczących, które nie są łatwopalne.

## **Inspekcja**

Urządzenie należy przechowywać zabezpieczone przed gryzoniami, kunami i innymi zwierzętami, które mogą zniszczyć gumowe elementy i przewody armatki. Upewnij się że gumowe węże oraz gumowa membrana odpowiedzialna za regulację częstotliwości wystrzału nie posiadają pęknięć ani przerw. Możesz tego dokonać pokrywając te elementy mydlinami/rozcieńczonym płynem do naczyń rozproszonym przy pomocy gąbki. W razie występowania defektu lub usterek skontaktuj się ze sprzedawcą lub punktem serwisowym.

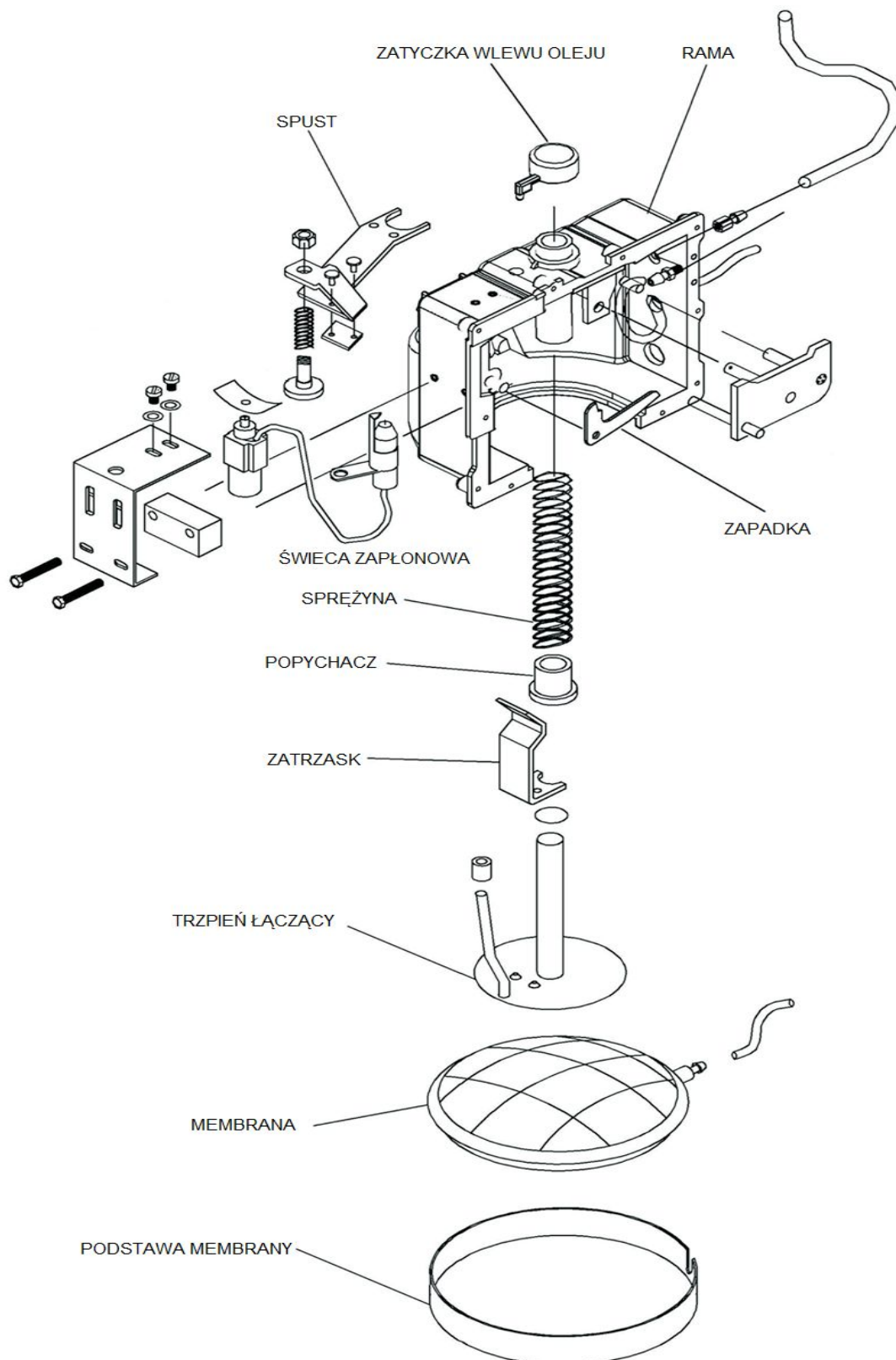
Określone części i komponenty do naprawy dostępne są w autoryzowanych miejscach sprzedaży i serwisie firmy Linarem.

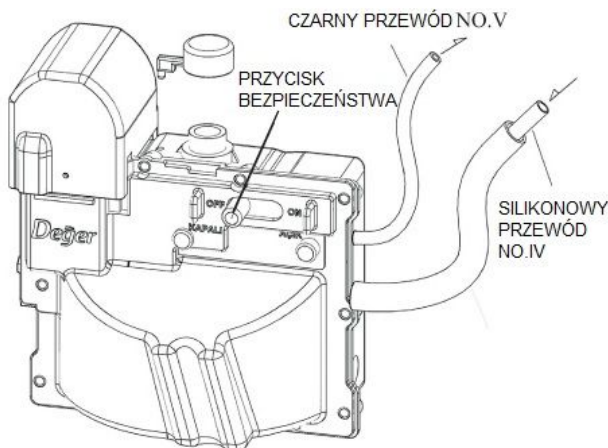
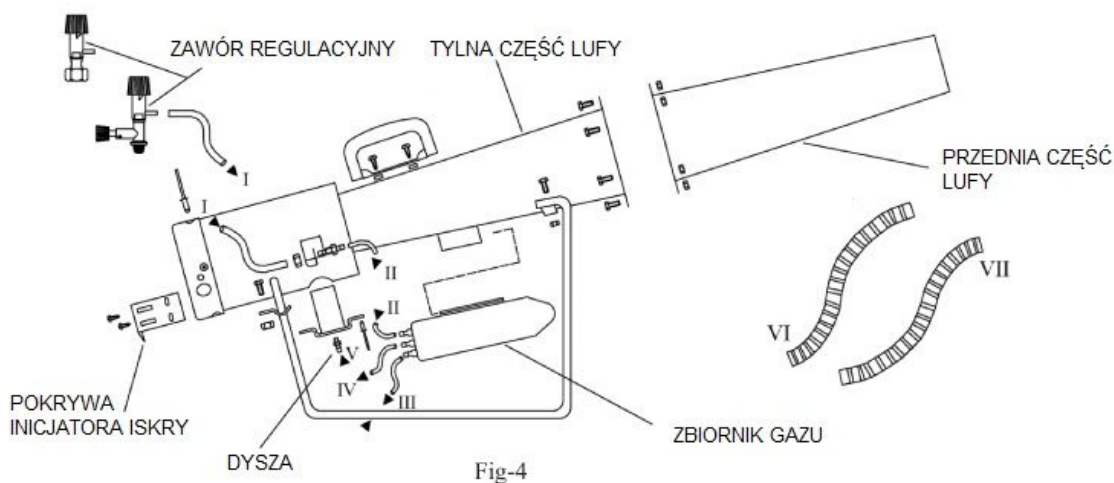
Zgodnie z Europejską Ustawą o Odpowiedzialności Prawnej, producent ani dystrybutor nie ponosi odpowiedzialności za usterki i zniszczenia powstałe z winy użytkownika (w tym nieodpowiednie użycie, użycie niezgodne z przeznaczeniem, nieautoryzowana naprawa, użycie nieoryginalnych części zamiennych). Zapis ten dotyczy zakupionych armatek wraz z akcesoriami oraz części zamiennych.

## **Certyfikat jakości**

Armatka hukowa Deger jest urządzeniem zgodnym z Europejską Dyrektywą Maszynową 98/37/EC i zawartymi w niej standardami i przepisami o bezpieczeństwie. W przypadku wprowadzenia zmian i modyfikacji ze strony użytkownika certyfikat jakości traci ważność.

# SCHEMAT





### Kontrola przepływu gazu

Jeśli urządzenia przez dłuższy czas nie będzie użytkowane przycisk bezpieczeństwa musi być przełączony w pozycję OFF. Silikonowy przewód NO.IV nie będzie dociskany. W przypadku nie zamknięcia przycisku bezpieczeństwa (3-4 miesięcy) urządzenie może nie zadziałać. Skontroluj przepływ gazu sprężonym powietrzem (max. ciśnienie 4 bar) przez wlot silikonowego przewodu no.IV do wylotu czarnego przewodu no.V.

### Kontrola świecy zapłonowej.

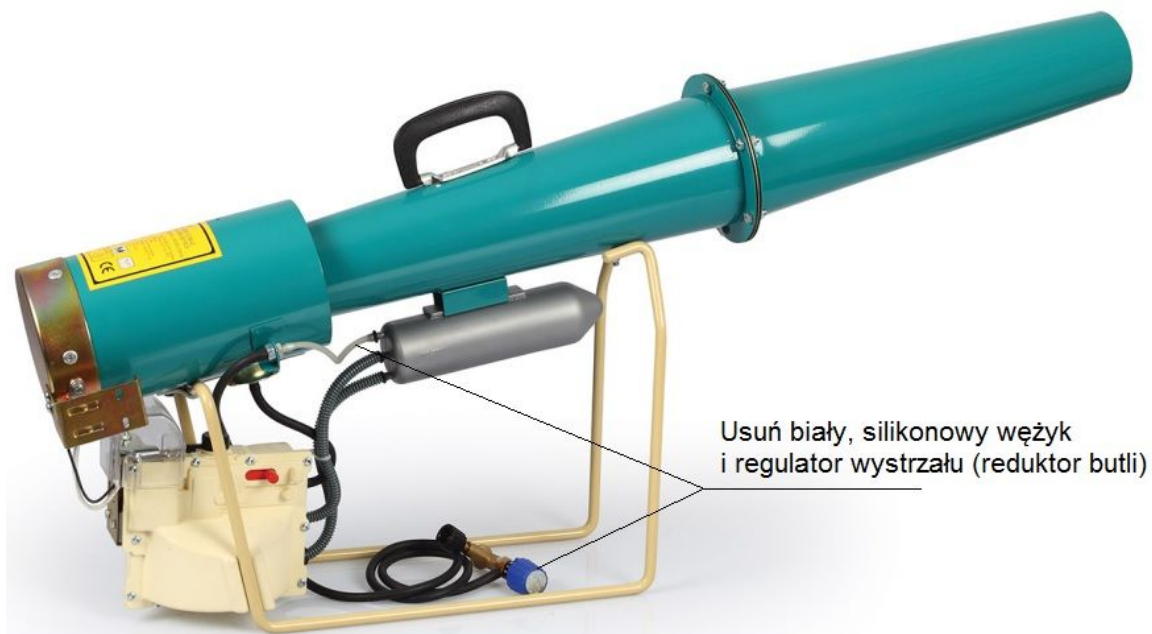
1. Usuń pokrywę świecy zapłonowej i osłonę przeciwdeszczową.
2. Zdejmij śrubę świecy zapłonowej i wyciągnij świecę.
3. Podczas gdy przycisk bezpieczeństwa jest w pozycji OFF podnieś spust przy pomocy dłoni.
4. Patrząc na świecę zapłonową zwolnij przycisk bezpieczeństwa do pozycji ON. Spowoduje to uwolnienie spustu i pojawienie się iskry na świecy zapłonowej.
5. Powtórz czynność około 3 razy by uzyskać pewność.

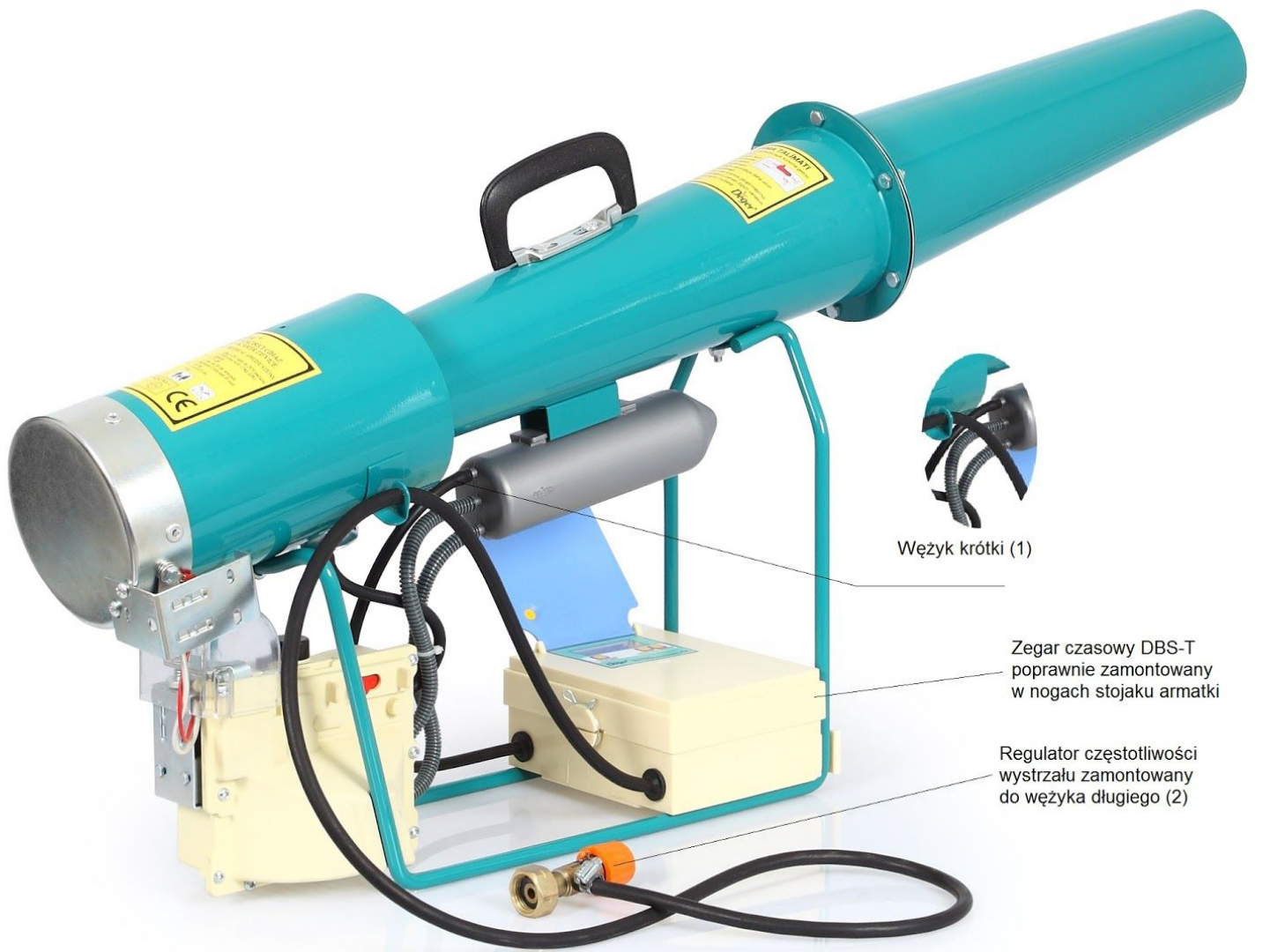
### OSTRZEŻENIE:

Podczas wykonywania czynności opisanej w punkcie 4 nie dotykaj świecy zapłonowej ani spustu.



## Podłączanie zegara czasowego DBS-T





Wężyk krótki (1)

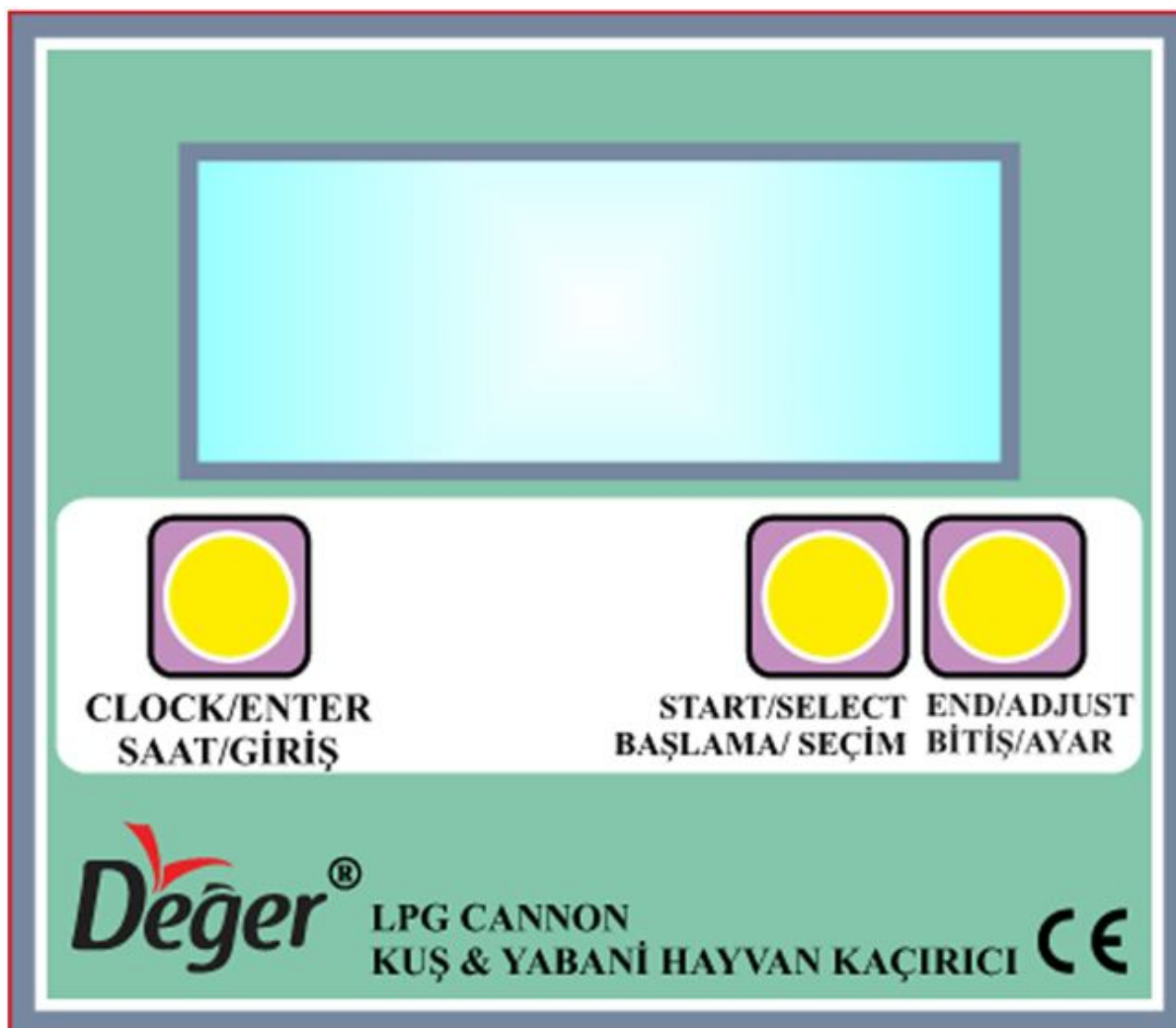
Zegar czasowy DBS-T poprawnie zamontowany w nogach stojaku armatki

Regulator częstotliwości wystrzału zamontowany do wężyka długiego (2)

Wężyk długi (2)



## Ustawianie zegara czasowego DBS-T



### Ustawianie aktualnej godziny na zegarze

1. By włączyć zegar naciśnij przycisk **CLOCK/ENTER**
2. Ustawianie zegara, przyciśnij przycisk **CLOCK** przez 1 sekundę
3. Ustaw aktualną godzinę przyciskami **SELECT/ADJUST**
4. Zatwierdź przyciskiem **CLOCK/ENTER**

### Ustawianie czasu rozpoczęcia działania armatki

1. By włączyć zegar naciśnij przycisk **CLOCK/ENTER**
2. Ustawianie startu, przyciśnij przycisk **START/SELECT** przez 1 sekundę
3. Ustaw czas rozpoczęcia działania armatki przyciskami **SELECT/ADJUST**
4. Zatwierdź przyciskiem **CLOCK/ENTER**

## Ustawianie czasu zakończenia działania armatki

1. By włączyć zegar naciśnij przycisk **CLOCK/ENTER**
2. Ustawianie godziny gdy urządzenie ma zakończyć działanie - przyciśnij przycisk **END/ADJUST** przez 1 sekundę
3. Ustaw czas końca działania armatki przyciskami **SELECT/ADJUST**
4. Zatwierdź przyciskiem **CLOCK/ENTER**

**Przykład:** Jeśli chcesz by armatka działała od 21 wieczorem do 5 rano, początkową godziną jest 21, a końcową 5 rano.

**UWAGA!** Zegar do uruchomienia wymaga 4 sztuk baterii AA (brak w zestawie), które należy umieścić w czarnym koszyku na baterie znajdującym się wewnątrz obudowy. Obudowę otwierać poprzez zdjęcie bocznych metalowych zacisków i zdjęcie pokrywy wyświetlacza.

## Tabela wad

| Wada  | Przyczyna  | Rozwiązanie   |
|---|--|---|
| Spust nie podnosi się do góry                       | <ol style="list-style-type: none"><li>1. Przycisk bezpieczeństwa jest w pozycji OFF</li><li>2. Butla LPG jest pusta</li><li>3. Zawory są zamknięte</li></ol>           | <ol style="list-style-type: none"><li>1. Przełącz przycisk bezpieczeństwa do pozycji ON</li><li>2. Sprawdź butlę</li><li>3. Odkręć zawory</li></ol>   |
| Spust idzie do góry lecz nie opada - brak wystrzału | <ol style="list-style-type: none"><li>1. Zamknięcie przepływu w silikonowym przewodzie</li><li>2. Zatkanie dyszy</li><li>3. Nadmiernie odkręcony zawór butli</li></ol> | <ol style="list-style-type: none"><li>1. Zobacz rozdział "Kontrola przepływu gazu"</li><li>2. Skontroluj dyszę - w razie potrzeby przeczyszczyć.</li><li>3. Dostosuj przepływ gazu zaworem głównym na butli</li></ol> |
| Mechanizm działa lecz nie zachodzi wystrzał         | Brak zapłonu   | Skontroluj świecę zapłonową   |
| Armatka działa, lecz wystrzał jest niezadowalający  | Zbyt duża siła wiatru  | Należy ustawić urządzenie z wiatrem   |

## Specyfikacja techniczna

**Zużycie gazu:** 17820 wystrzałów w przypadku 12kg butli LPG

**Obszar chroniony:** Do 4000m<sup>2</sup>

**Poziom ciśnienia dźwięku:** 120 dB

**Regulacja częstotliwości wystrzału :** 2- 20 minut

**Maksymalne ciśnienie:** 0,4 Bar

**Wymiary:** 15x97x52 cm.

**Masa:** 6kg



Producent deklaruje zgodność z Dyrektywą Maszynową 98/37/EC

### Dane producenta

Deger  
Compressor Industry Import&Export Trade Ltd.  
Adres: Konya Yolu 1.km. 42560,  
Aksehir/KONYA  
Kraj: Turcja

### Dystrybutor

Linarem Wojciech Cisowski  
ul. Makuszyńskiego 22A  
31-752 Kraków  
www: [sklep.linarem.pl](http://sklep.linarem.pl)  
e-mail: [biuro@linarem.pl](mailto:biuro@linarem.pl)  
TEL.: +48 606 652 989 | TEL.  
STACJONARNY: +48 12 642 10 32  
FAX: +48 12 642 10 32 WEW. 25

